

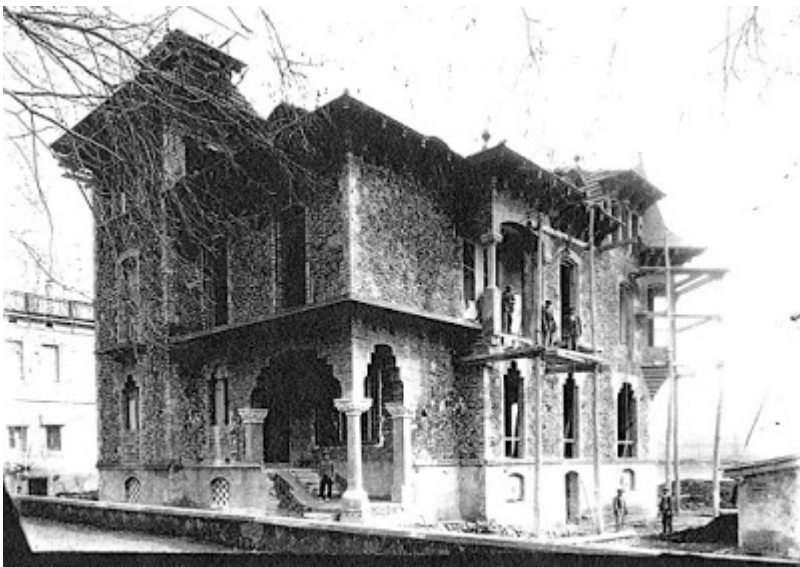
CAN PONS I TUSQUETS. OLOT. LA GARROTXA. GIRONA. CATALUNYA.

Un relat de: [Antonio Mora Vergés](#)

L'eixample olotí fou un projecte pel senyor Manuel Malagrida Fontanet (Olot, 20 d'abril del 1864 – Barcelona, 15 de maig del 1946) , que havia fet fortuna a Amèrica.

L'any 1916 encarregà els plànols a Joan Roca i Pinet (Girona, 19 d'agost de 1885-ibidem, 16 de gener de 1973). Aquest, seguint les indicacions de Malagrida, plantejà un model d'eixample ciutat-jardí, amb zones verdes i cases aïllades. Dibuixà una disposició radiocèntrica de carrers amb dos focus: la plaça d'Espanya i la Plaça d'Amèrica, units pel pont de Colom. Va encarregar a l'arquitecte Bonaventura Bassegoda i Amigó (Barcelona, 16 de maig de 1862 - 29 de novembre de 1940) la seva casa, que fou realitzada entre 1920 i 1922. Poc abans, entre 1916 i 1917, s'havia bastit Can Pons i Tusquets de la mà de l'arquitecte Albert Blasco Ochoa (1882-1970).

L'edifici va projectar-se per a Lluís Pons i Tusquets, empresari agrícola i diputat a Corts Espanyoles els anys 1919-1923 pel districte d'Olot del Partit Conservador (sector maurista).



?El Josep M Canals Ferrarons? ñblica una fotografia “BRUNET PI, MESTRE D'OBRES.- CONSTRUCCIÓ DE LA TORRE DE PONS I TUSQUETS EN ELS ANYS 1916 I 1917. Foto: Sadurní Brunet Pi. Del meu arxiu”

[Patrimoni Gencat](#) ens en diu; edifici situat al passeig de Barcelona, l'entrada més noble de la ciutat d'Olot que voreja la ciutat jardí de l'Eixample Malagrida. Seguint la tipologia d'aquests edificis, la torre Pons i Tusquets és un habitatge unifamiliar amb amplis jardins. La casa és de planta rectangular amb diferents cossos de planta rodona i quadrada avançats. Disposa d'un semisoterrani que feia d'habitatge pels porters, planta baixa i dos pisos.

La torre es troba en una parcel·la amb jardí amb grans arbres i una important tanca de ferro forjat d'influència vienesa i amb iconografies que avancen l'estètica de l'art déco. El portal d'entrada té dues pilastres realitzades amb ferro marcadament ondulat. El més significatiu de la localització del recinte és la decisió de l'arquitecte de col·locar més metres de façana orientats al jardí que no pas al passeig, mesura que permetia un major diàleg entre l'arquitectura i la vegetació, molt en consonància amb els ideals urbanístics de la ciutat jardí.

Respecte els elements arquitectònics, podem destacar l'accés en forma de porxo en angle amb falsos arcs. Se sosté per cairats de fusta i una columna monolítica amb capitell i decoracions florals. Aquestes mateixes decoracions formen un fris que recorren la part alta del porxo de l'entrada. És important també la torre amb teulada a quatre vessants; la balconada amb baranes de fusta seguida en dues façanes; la tribuna en un dels angles de la casa, culminada amb una estilitzada torre amb coberta piramidal, i les petites llucanes a les teulades. Les obertures del pis principal són finestres amb arcs lobulats. El teulat va ser fet amb teules planes i es troba a diferents nivells.

En conjunt, la casa és un bon exemple de transició del modernisme al noucentisme amb una certa influència de l'arquitectura vienesa.

<https://sadurnibrunet.com/2017/11/30/casa-pons-i-tusquets/>

<https://www.naciodigital.cat/garrotxa/noticia/16977/es/posa/venda/casa/can/pons/tusquets/emblema/noucentisme/olot>

https://www.festacatalunya.cat/articles-mostra-6725-cat-torre_pons_i_tusquets.htm